

81

Colectia POVESTIRI ȘTIINȚIFICO-FANTASTICE

H. MATEI

PEȘTERA NOVACULUI

★★

EDITATA DE REVISTA ȘTIINȚA TEHNICĂ

HORIA MATEI

„Peștera Novacului”

★ ★

REZUMATUL CAPITOLELOR PRECEDENTE

Profesorul Iosif Anton își petrece vacanța de vară la Rucăr, în casa lui moș Petrace Negară. Savantul l-a chemat la el pe Paul Coman, studentul său prejerat, actualmente el însuși profesor de istorie, pentru a-l ajuta la întocmirea lucrării sale de aspirantură, care are drept temă viața și domnia lui Petru Cercel.

Cu acest prilej, savantul îi expune trei descoperiri ale sale, și anume: fragmentul unei țevi de tun fabricat la Tirgoviște spre sfârșitul veacului al XVI-lea și găsit după cutremurul din 1802; o monedă de aur bătută de Henric al III-lea, regele Franței, în jurul anului 1580 și găsită în 1916, după un bombardament de artilerie din timpul primului război mondial; de asemenea, o scrisoare redactată la Veneția, datată din 1589, în care este vorba de un voevod valah pribeag care, fugind peste Carpați, la Brașov, a ascuns o comoră într-o peșteră din munți.

Ați fragmentul de tun, cît și monedă bătută de Henric al III-lea au fost găsite la poalele stîncii numită Cerdacul Stanciului, unde se află și grotă cunoscută sub numele de Peștera Novacului.

Paul Coman pornește să cerceteze peștera. Prima parte a drumului o face cu un mic grup de excursioniști, care se îndreaptă spre Piatra Craiului, grup compus din studenta Ileana Velescu, fratele ei mai mic Costel și geologul Mihai Munteanu. Profesorul Coman le vorbește despre viața interesantă a voevodului Petru Cercel, dar — credincios promisiunii făcute savantului — nu pomenește nimic despre Peștera Novacului.

La Cerdacul Stanciului, aproape de locul unde profesorul urma să se despartă de excursioniști, cerul se întunecă de nori negri, vestitori de furtună. Ca unul ce studios în amănunt locurile, Paul Coman își dă seama că nu se pot adăposti decît la o stîncă ce se afla în apropiere, sau în grotă. Pe drum sînt prinși de o ploaie puternică și de abia au vreme să se refugieze în peșteră.

(Continuare din numărul trecut)

— Ar mai fi o soluție, interveni profesorul Coman existind. După cum v-am spus, de-aici, de la Cerdacul Stanciului, aveam de gând să mă despart de dumneavoastră. De-aici, aproape, pornește o potecă de pădure îngustă și șerpuită, cunoscută sub numele ei vechi de Drumul Grânicerilor. Nu e marcată pentru turiști, o folosesc numai pădurarii și ciobanii. Dacă nu m-am înșelat în calcule, după un sfert de ceas de mers pe această potecă, vom găsi în vale o stână unde ne putem adăposti pînă trece ploaia.

Șovăi o clipă, apoi adăugă :

— Ceva mai sus se află o grotă, căreia localnicii îi spun Peștera Novacului. Și acolo ne putem, eventual, adăposti.

— Cunoști bine regiunea, făcu studenta zîmbind.

— Ce vrei, zise cam acru Mișu Munteanu, dacă umbli să găsească hîrtoagele voevodului său... În sfîrșit, n-avem de ales. S-o pornim pe poteca asta a grânicerilor.

După cîteva minute, micul grup porni. Paul Coman mergea în frunte. Nici el nu fusese încă niciodată pe drumul acesta, dar studiasc îndelung și cunoștea pe dinafară herta pe care i-o dăduse profesorul Iosif Anton, astfel că în scurtă vreme găsi poteca. Pe alocuri era foarte îngustă, acoperită aproape complet de ramurile arbuștilor de pe margine; pe alte porțiuni, colțuri de piatră și rădăcini noduroase o făceau aproape nepracticabilă.

Costel mergea lângă profesorul Coman, pe care îi privea cu alți ochi de cînd aflase de cercetările sale istorice. Băiatul nu mai era așa de neastîmpărat ca înainte și părea preocupat de ceva. Cînd poteca se lărgi puțin, veni alături de Paul Coman și întrebă :

— De ce-i spunea voevodului Cercel ?

— Pîndcă purta un cercel în ureche. Era un fel de modă pe care o adusesse cu el de la Paris, de la curtea lui Henric

al III-lea. Tinerii de acolo, așa-zisii „mignoni”, își frezau într-un anumit fel părul, își lăsau barba în formă de cioc, purtau collere la gît și cercei în urechi. Noaptea cutreierau străzile Parisului în procesiuni, amatorii oricînd să se bată în duel cu cineva. Cînd a venit domn în Țara Românească, poporul l-a poreclit Cercei. Așa l-a rămas numele și în istorie.

Costel sorbea literalmente cuvintele profesorului. După ce mai merșeră o vreme tăcuți, bălatul spuse :

— Ce bine ar fi să găsim cele 29 de care ale lui Petru Cercei. Ar trebui să căutăm în peșteră.

Profesorul tresări.

— De ce ? se surprinse întrebînd.

— Fiindcă, de obicei, comorile se găsesc pe insule părăsite sau în peșteri. Am văzut mai multe filme unde se întîmpla așa.

Celălalt rise și-i mîngîie pe bălat pe părul înclicit și presărat cu uce de brad :

— În realitate nu se întîmplă chiar așa ca în filme.

— Totuși ar fi foarte interesant, nu renunța Costel la ideea lui.

Mergeau cam de un sfert de oră cînd ajunseră într-un luminiș unde copacii se răreau mult datorită solului stîncos. Drumul continua săpat în coasta muntelui. În vale se zăreau, departe, două clădiri de lemn, ca niște magazine :

— Acolo trebuie să fie stîna, zise profesorul arătînd clădirile care, de sus, păreau ca niște jucării de copil.

Pînă acolo mai era o distanță bună, greu de parcurs pe coasta împădurită a muntelui. În cealaltă parte, la cîteva sute de metri mai sus, se zărea intrarea în peșteră, străjuită de blocuri mari, pietroase. Unele stînci păreau să se țina în echilibru printr-o adevărată minune și te așteptai parcă în flece clipă să se prăbușească, rostogolindu-se cu zgomot asurzitor.

Cerul se întunecase cu nori grei, plumburii. Începuseră să cadă primele picături de ploale, rare și mari.

— A început mai devreme decît credeam, zise studenta acoperindu-și capul cu gluga hanoracului.

— Nu mai putem ajunge pînă la stîna, făcu geologul. Mi se pare, se adresă el lui Coman, că te-ai cam înșelat în calculele tale.

— Să urcăm pînă la peșteră, strigă Costel. În cîteva minute sîntem acolo.

— Bine, da, învol profesorul. Altceva nu ne rămîno de făcut.

Se întorceau afară ca în amurg. Dar nu un amurg senin de vară, ci unul mohorit, cețos, prevestitor de vreme rea. Fuzia nu se întindea, însă de departe răzbitau primele răbufniri de vânt, contrastând ciudat cu liniștea de pînă atunci. Tunetele se auzeau deoamdată înfundat, de parcă în depărtate cavități a mii de ani ar fi trîmțit stîncile munților.

Deși distanța era scurtă, ascensiunea se dovedi a fi anevoioasă, datorită faptului că trebuiau să ocolească stîncile prea abrupte și porțiunile cu grohotiș, unde bocancul aluneca negăsind sprijin. Se agățau de tufele ce creșteau printre crăpăturile pietrelor și căutau să calce mai ales pe micile oaze de mușchi, care ofereau mai multă siguranță decît piatra alunecoasă. Paul Coman și geologul Munteanu, alpinisti încercați, o sprijineau tot timpul pe Deana Velescu. Cît despre Costel, se cățara ca o veveriță și ajunsese la gura peșterii cu mult înaintea celorlalți.

Ultima porțiune a urcușului a fost cea mai grea. Ploaia se întindea, și curentușii erau uzi pînă la plete. Printre pietre începuseră să strălucă mici izvoare, care se năpusteau cu repeziune în jos, pe coasta abruptă, pîrîindu-se în pădurea de la poalele muntelui. Tunetele se auzeau din ce în ce mai tare, iar fulgere brîzdau vădîhul furtanecat, tunînd puternic și ireal stîncile, copacii, noții negri și fețele încordate de efort și ude de ploaie ale oamenilor.

Ajunseră la gura grotii cînd ploaia de afară se transformase într-un adevărat potop.

— Credeam că nu mai ajung, făcu geologul scoțindu-și rucsacul. Asta nu mai e ploaie, e furtună în toată regula.

Se opriseră lîngă intrare, deoarece în peșteră era întuneric beznă. Se făcuse frig, și hainele ude erau ca de gheață.

— Trebuie să ne scoatem hanoracele, hotări studenta, altfel riscăm este o pneumonie de toată frumusețea.

— Dacă am putea face focul, arse profesorul, rotîndu-și privirea prin peșteră.

— Aici a mai fost cineva foc, amigă Costel arătînd celorlalți rămășițe de lemne arse și cenușă.

— Probabil că moșii se adăpostesc aici și ciobanii, fu de părere Coman.

Găsră și cîțara haine uscate, iar în curînd focul pîlplia într-o adîncitură a podelei de stîncă, în apropiere de intrarea peșterii. Afară ploaia crease o perdea lăptoasă prin care nu se vedea nici la doi pași. Întinuseră hainele la uscat și se șterseră cu prosoape. Peștera era destul de mică, și fumul înecăcios făcea pe ascendenții să încoace.

Cum stăteau așa ciufuliși și triști în jurul focului, geologul începu deodată să rîdă :

— Arătăm ca niște pitecantropi. Cu mii de ani în urmă, oamenii peșterilor făceau ce facem noi acum.

Dar risul lui sună fals în atmosfera apăsătoare care domnea. Afară ploaia părea să se înțească. Un fulger sîșie o clipă semiîntunericul, luminînd straniu pereții peșterii, și un tunet puternic cutremură din măruntaie muntele, făcînd parcă să vibreze stîncile. Cei din peșteră tresăriră speriați și se strinseră mai mult în jurul focului, care era pe cale să se stingă din lipsă de lemne.

„Așa trebuie să fi fost și pe vremea cutremurului din 1802”, se gîndi fără să vrea Coman, apoi își aminti de povestirea profesorului Anton din timpul războiului, cînd obuzele artileriei germane răscoleau stîncile. Unul dintre obuze explodase la intrarea peșterii ; da, chiar a peșterii unde se aflau în clipa aceasta...

Din nou se auzi, asurzitor, bubuitura tunetului, și profesorul simți cum vibrațiile stîncii îi pătrund parcă în creier, provocîndu-l o tensiune nervoasă de nesuportat. Părea că întreg muntele clocotea și avu o senzație ciudată de cădere în gol. Se făcu deodată întuneric. Deschise gura să spună ceva, dar apoi își pierdu cunoștința și nu mai știu nimic.

CAPITOLUL AL CINCILEA

*unde se vede că nu numai cercetătorii
istoriei, dar și geologii sînt nevoiți
uneori să lucreze ca detectivii*

Cînd se trezi, i se păru că au trecut mai multe săptămîni de la acea prăbușire care-l făcuse să-și piardă cunoștința. Ileana Velescu era lîngă el și-i punea comprese pe frunte. Îi dorea capul. Deși lumina era foarte slabă, nu putea să stea cu ochii deschiși.

— Ne-al speriat, auzi el glasul studentei. De aproape două ceasuri mă străduiesc să te trezesc.

— Ce s-a întîmplat ? murmură el ductînd mîna la frunte, unde simțea o durere vie.

Studenta nu răspunse.

— Mai plouă afară ? întrebă el apoi.

Din nou tăcere.

— Mai plouă sau a stat ? insistă Coman.

Răspunsul veni încet, aproape șoptit și neașteptat :

— Nu știu.

La început profesorul nu pricepu înțelesul acestor cuvinte. Apoi se ridică în capul oaselor și — strimbându-se din cauza durerii pricinuite de efort — întrebă :

— Nu știi ? Cum nu știi ? Ce s-a întâmplat ?

Își roti privirea și deodată inima i se strânse : nu mai văzu intrarea peșterii cu lumina ei cenușie ce se filtra prin perdeaua lăptoasă a ploii întreruptă de fulgerele orbitoare, nu mai auzi răpăitul picăturilor mari pe stînci și nici tunetul care făcea să vibreze rocile și să trosnească din încheieturi parcă însăși inima muntelui. Era o liniște deplină, ciudată, întreruptă numai de respirația lui zgomotoasă și de cuvintele rare pe care le rosteau și pe care ecoul le multiplica, ducându-le undeva departe, în adîncul muntelui de piatră.

— S-au prăbușit stîncile de la intrarea în peșteră, răspunse într-un tirziu studenta la întrebarea mută din ochii lui.

Paul Coman lăsă din nou să-i cadă capul pe rucsacul ce-l servea de căpățîi.

— Unde sînt ceilalți ? întrebă după o vreme.

— Au plecat să caute altă leșire. Intrarea peșterii s-a astupat, în schimb pereții din fund s-au despicat, creînd un fel de coridor de piatră. Din faptul că aerul se menține respirabil, Mișu a dedus că este posibil să existe o altă leșire. El se pricepe, e geolog.

Ochii lui căzură asupra unul muc de luminare care ardea lîpt de un colț de stîncă.

— Luăm de obicei lumînări cu noi, explică studenta. La cabane nu e întotdeauna lumină electrică.

— În rucsacul meu sînt două lămpi cu baterie.

— Știu, răspunse ea șovăind. Una dintre ele a luat-o Mișu ca să-și lumineze drumul. Nu trebuie să fii supărat că am cotrobăit prin rucsacul dumitale, dar împrejurările excepționale în care ne aflăm... Am găsit și tirnăcopul mic. Mișu spunea că al un echipament de geolog, de parcă al fi prevăzut că va trebui să explorăm o peșteră.

Paul Coman nu se putu stăpîni să nu admire curajul tinerei, care — cu toată situația desperată în care se aflau — dovedea multă stăpînire de sine. Sau poate nu-și dădea pe deplin seama că erau zidii de vîi, că aveau șanse să-și sfîrșească zilele aici, în peștera asta blestemată ?

Se ridică încet, sprijinindu-se de peretele stîncos. Dureea ascuțită, pe care o simțise la început, ceda încetul cu încetul.

— Trebuie să încercăm degajarea intrării, spuse.

— Mișu a cercetat în amănunțime pereții. Sînt masivi. Nu are trebui, după părerea lui; cîteva luni ca să putem răz-
bute plus afară. Pentru altce n-avem hrană și nici apă. ...Sin-
gura soluție este: să găsim altă ieșire.

Profesorul încercase să se ridice și se sprijini de zidul de
stîncă. Se așezea foarte oboseit.

Studenta îi susținu.

— Ești singurul care a avut mai mult de suferit, îi
spune ea. Erai mai aproape de intrare. Noi, ceilalți, ne-am
ales doar cu spasma. Stai și odihnește-te! Trebuie să aștep-
tăm să se întorcă Mișu și Costel din expediția lor.

— Nu, spuse hotărît profesorul. Trebuie să pornim după
ei. Poate le putem fi de folos în situația în care ne aflăm,
n-avem nici o clipă de pierdut.

Încercăm să răscurile într-o cavitate a peretelui de
stîncă și porcilor. Paul Coman mergea înainte, luminînd dru-
mul cu lampa electrică. La început, coridorul era atât de
îngust că nu se puteau strecura decît cu mare greutate și
adesea trebuiau să se aplece ca să nu se lovească de tavanul
scund. După vreo trei sute de pași, galeria începu să se lăr-
gească și curînd ajunseră la marginea unui puț săpat în
stîncă.

Profesorul roti lumina lămpii, făcînd să scîlbească cris-
talele de spat ale porciilor calcaroși și ale tavanului bolțit,
care reflectau razele de lumină cu luciri treale. Gura puțului
avea o lărgime de vreo zece metri. Lumina lămpii nu răzbi
pînă la fund, dar, cercetînd pereții, Paul Coman găsi niște
trepte săpate în piatră.

— Sînt făcute de mîna omului! strigă el, și pereții stînci-
coși ai puțului îi multiplicară vocea, transmitînd-o departe,
într-un ecou prelungit. Din loc în loc sînt bătute scoabe de
fier, îi arată ei studentei. Coborîrea nu e prea grea.

— Oare sînt trainice?

— Cred că da. De altfel pe aici au trecut și Mișu cu
băiatul. Dacă l-au ținut pe ei, vor rezista și la noi.

Își agăță lampa de șnurul honoracului și păsă cu băgare
de seamă pe prima treaptă. Apoi, încet, începu să coboare.
Studenta îi urma. Puțul se îngusta pe măsură ce se apropiau
de fund. După vreo sută de trepte, scara se termină la un fel
de platformă ca fundul unui cazan și se pomeniră în fața a
două deschisături în stîncă. Printr-una răzvăteau raze slabe
de lumină și zvon de glasuri. Recunoscură fără greutate

vocea groasă a geologului și chiotele lui Costel, ciudat amestecate și întărite de ecou.

Pătrunzând în încăperea de unde veneau zgomotele, rămaseră pironiți locului în fața feericului spectacol ce-l ofereau pereții stîncoși, podeaua și tavanul boltit, care reflectau prin mișcare de cristale lucioase lumina lămpilor, într-un joc de raze și culori, ca niște focuri de artificii. În timp ce geologul ciocănea cu tîrnăcopul de mină pereții, Costel alerga de colo pînă colo, încercînd să desprindă cu un bri-ceag cristalele de cuarț, a căror strălucire îi lua ochii. În fața minunatului spectacol, uitară pentru o clipă situația dificilă în care se aflau.

În sfîrșit Costel îl zări și veni spre el alergînd. Geologul se apropie și el.

— Îmi pare bine, îi spuse lui Coman, că ți-ai revenit. O să avem nevoie de toate forțele noastre.

Îl luă deoparte, ca Ileana și Costel să nu poată auzi, și-i spuse :

— Am explorat cu atenție pereții peșterii. Sînt peste tot masivi și, după părerea mea, numai o minune ne poate salva. O minune ca aceea care ne-a îngropat de viu aici. Grozavă idee ai avut cînd ne-ai propus să ne adăpostim în peșteră !..

Profesorul făcu și plecă ochii în pămînt. Îl durea capul acolo unde se lovise și se simțea vinovat față de ceilalți.

Ileana analizase totul, deoarece ecoul amplifică puternic sunetele.

— Nu ți-e rușine să vorbești astfel ? interveni ea. Nu e nimeni vinovat de ceea ce ni s-a întimplat. Doar furtuna aceea blestemată.

Geologul nu răspunse. Îl trase pe Paul Coman într-un colț mai depărtat al încăperii și urmă :

— Această peșteră a avut odată comunicație directă cu exteriorul. Pentru mine ca geolog, aceasta e împedecă. Vrei dovezi ? Privește aceste plante uscate.

Îl arătă pe podeaua innegrită, aproape de îmbucătura cu unghi dîntre pereții peșterii, un fel de mușchi uscat, asemănător cu bureții de șters creta de pe tablă :

— E așa-zisul mușchi *Inimnos*, care crește în peșteri deschise. Iar frunza aceea decolorată provine de la o specie de ferigă pîtică, pe care botaniștii și speleologii o numesc *asplenium trichomanes*. Îți trebuie și alte dovezi ? Ți le poate da Costel.

Îl chemă pe bătat :

— Arată cu ce ți-ai îmbogățit colecția.

Costel abia aştepta să arate descoperirile sale cele mai proaspete. Desfăcu cutia în care şinea broaştele uscate şi insectele şi scoase mîndru un schelet de reptilă, lung de vreo douăzeci şi cinci de centimetri.

— E un *proteus anguinus*, aşa-zisa şopîrlă de peşteră, zise geologul. Să nu crezi că e o specie dispărută. Ba, dimpotrivă, în formaţiile geologice vechi nici nu s-au găsit urme. În schimb, astăzi e destul de frecventă în peşterile de la noi din Carlinia şi din Dalmaţia. E de culoare gălbuie-cenuşie, trăieşte numai la întuneric şi are ochii acoperiţi cu o pieleţă.

— Nu crezi că şopîrlele acestea s-ar fi putut strecura pe sus, pe unde am intrat şi noi ?

Geologul îl privi ironic.

— Imposibil. Pereţii puţului sînt prea abrupti. De altfel coridorul prin care am trecut s-a format abia acum. Asta se recunoaşte după structura cristalelor. În schimb puţul şi grotă în care ne aflăm sînt foarte vechi.

— În ce măsură ne pot folosi toate acestea ? Acum cel mai important lucru pentru noi este să putem ieşi de-alcă.

— Să rezumăm deci concluziile noastre. În primul rînd, ştim că ne aflăm într-o peşteră de formaţie calcaroasă predominantă. Culorile galben-brune ale unor straturi arată prezenţa minereurilor de fier, iar cele cenuşii-negre, slabe întrepătrunderi de cărbune, în special grafit. Cristalele lucioase provin de la cuarţ şi de la diferite silicate ; de asemenea am notat prezenţa unor straturi de spat calcaros dispus în lamele. În al doilea rînd ştim că peştera în care ne aflăm a avut o comunicaţie directă cu exteriorul. Dovadă : muşchiul, frunza de ferigă şi scheletul de *proteus anguinus*. Această comunicaţie nu mai există însă de mulţi ani, deoarece muşchiul, deşi foarte rezistent, este complet uscat, iar din pielea solzoasă a şopîrlelor noastre n-a mai rămas nici urmă.

— Cînd crezi că a fost astupată peştera ?

Cu vîrfurile bocancului, geologul răscoli, gînditor, muşchiul uscat de la picioarele lor :

— Ştiu eu ?! Poate cu cincizeci de ani în urmă, poate cu o sută de ani... sau mai mult.

— Eu cred că sînt mai mult de o sută cincizeci de ani.

— De unde ştii ?

— Pînă în 1802 exista alcă în regiune o grotă adîncă, neexplorată, căreia localnicii îi spuneau Peştera Novacului. Un cutremur părea că l-a prăbuşit pereţii. Dar, după cum se vede, n-a făcut decît să-l astupe intrarea. Cred că ne aflăm în vechea peşteră.

— Bine, dar grota în care ne-am adăpostit ?

— A apărut mult mai târziu, în timpul primului război mondial. Fiind situată cam în același loc cu prima, cu cea dispărută, ciobanii din partea locului i-au zis tot Peștera Novacului. De altfel au avut dreptate ; după cum vezi, cele două peșteri sînt legate între ele.

— Este un fenomen obișnuit. În Suabia, în Dordogne și în Pirinei se cunosc numeroase grote legate subteran. Unele dintre ele au ieșiri care corespund zeci de kilometri mai departe. Dar să revenim la concluziile noastre. Spuneam deci că peștera a avut o comunicație directă cu exteriorul. Prezența ferigel de tipul *asplenium trichomanes* și a lui *proteus anguinus* ne duce însă și la o a treia concluzie : că în peștera noastră a existat apă. Poate că nu curgea pe-aci nici un riu subteran și nici măcar un izvor, dar umezeală era. Feriga nu poate trăi fără umezeală, iar șopîria de peșteră se hrănește cu mici plante care cresc pe sol umed. Or, după cum te poți convinge, peștera noastră este actualmente complet uscată. Iată deci încă o dovadă că în trecut ea n-avea aceeași înfățișare ; surparea ce a intervenit n-a astupat numai ieșirea, ci și sursa de umezeală. De aci putem deduce că drumul spre ieșire trebuie căutat prin acel perete unde eventual există urme de umiditate. Îmi urmărești raționamentul ?

— Da. Ceea ce spui e foarte logic. Văd că nu numai cercetătorii istoriei, dar și geologii lucrează uneori ca detectivii.

Mișu Munteanu dădu din cap aprobator, apoi continuă :

— Și-acum, a patra concluzie : peștera noastră a fost locuită de oameni ! Mărturie pentru aceasta stau treptele din puțul de acces, trepte săpate în piatră de mîna omului. Am spus dinadins „locuită” și nu „vizitată” de oameni, fiindcă numai cel care în mod obișnuit folosește peștera poate desfășura o asemenea muncă uriașă cum este cloplirea cîtorva zeci de trepte în piatră. Este aici o muncă de cinci-șase luni sau chiar mai mult, pereții puțului fiind dintr-o rocă destul de dură. Întrebarea care se pune acum este : ce fel de oameni au locuit aici ? Nu e vorba, desigur, de oameni primitivi de acum o sută de mii de ani, de „oameni ai cavernelor”, cum li se spune. Scoabele de fier bătute în marginea scării de piatră arată că treptele sînt cloplite de un om modern, care avea la dispoziție unelte adecvate unei asemenea munci.

— Un om modern ?! făcu Paul Coman puțin descumpănit.

Celălalt rîse :

— Noi, geologii, numim „moderni” oamenii care au trăit

În ultimele cîteva mii de ani. După cum ziceam, deci, peștera a fost locuită de un om modern. Cine a fost el, cînd a trăit și de ce locuia în peșteră, n-o să aflăm, probabil, niciodată.

— Cred că la aceste întrebări pot răspunde eu, zise calm profesorul. Omul nostru se numea Eftimie; a trăit în jurul anilor 1800 — probabil pînă la cutremurul din 1802 — și se ascundea în peșteră fiindcă îl căutau puterile stăpînirii. Era unul dintre cei mai temuți haiduci ai vremii.

Geologul zîmbi cam amar:

— Iată-ne, prin urmare, destul de avansați. Numai că nu văd în ce măsură toate acestea ne pot ajuta să leșim de aici.

— Ai cercetat pereții?

— I-am cercetat deocamdată pe cei ai încăperii în care ne aflăm. I-am cercetat centimetrul cu centimetrul. Totul masiv. Nici o urmă de umezală. N-am putut stabili măcar unde a fost ieșirea, unde s-a produs surparea, și acest lucru mi se pare ciudat. Încăperea în care ne aflăm pare să fie de multe mii de ani neschimbată.

— Un singur lucru nu înțeleg, făcu profesorul gînditor. Unde este cadavrul haiducului? Din informațiile pe care le am, a murit în 1802, zidit de viu, în această peșteră.

— Așa cum sîntem pe cale să murim și noi, se întunecă la față geologul... Pe tine te interesează cadavrul haiducului sau mijlocul de a ieși de aici? Poate vrei să găsești și arhiva lui Petru Cercel?

— De ce nu? șopti profesorul ca pentru sine.

— Da, de ce nu? se auzi vocea Ileanei Velescu, care se apropiase fără ca ceilalți doi, cufundați în discuție, să observe. De ce nu? repetă ea. Poate căutînd bogățiile domnitorului să găsim calea de a ieși de aici. Cînd am ajuns la fundul puțului am văzut că se deschideau de acolo două încăperi. Pe asta am explorat-o, ce-ar fi s-o cercetăm și pe cealaltă?

— Are dreptate, sări geologul. Am întirziat destul de mult aici...

— În nici un caz, îl întrerupse studenta, n-o să găsim o ieșire trîncănînd ceasuri întregi. În privința asta, Costel e mult mai activ decît voi. Nu stă o clipă locului, umblă peste tot, caută cu înfrigurare.

Se oprî o clipă, zîmbînd:

— E convins că o să găsească o comoară.

Pe urmă își roti ochii prin peșteră:

— Dar unde o fi? Văd că a dispărut. Băiatul ăsta...

În clipa aceea răsună un țipăt strigător, pe care ecoul îl răspândi în toate unghiurile. Profesorul crezu că-l îngheață singele în vine, și studenta trebui să se sprijine de perete, simțind că i se tale picioarele.

În deschizătura care dădea spre fundul poștii apăru Costel, alb ca varul. Întinse mâna și, cu dinții clănțănind de un tremur nervos, izbuti să articuleze:

— Dincolo... un om...

CAPITOLUL AL ȘASELEA

unde profesorul Anton pornește la drum, iar Mihai Munteanu se dovedește a nu fi acela pe care-l cunoșteam

Profesorul Iosif Anton se plimba nervos pe veranda casei din dealul Rucărului. Afară ploaia nu mai contenea. Își scoase pipa și începu să îndese tutunul. Apoi rămase cu ea în mână, uitând s-o aprindă. Privea prin geamul pe care curgea șiroaie apa murmurând:

— Ce vreme afurșită... bietul băiat... l-o fi udat până la piele...

Spre prânz, ploaia se potolî puțin, și cerul începu să se lumineze. Pe la ceasurile două veni și moș Petrance, care din cauza ploii trebuise să anuleze costul.

— Potop ca ăsta, îi spuse profesorului, n-am pomenit încă. Înspre Dîmbovicioara a trăsut un brad. L-a doborât ca pe-un arac putred. O să vie apele mari.

Profesorul își reluă plimbarea mormăind necontenit. După o vreme se duse în magazine, unde moș Petrance își ascuțea coasa.

— La Cerdacul Stănciului, întrebă, există locuri de adăpost? Dacă te prinde ploaia, vreau să zic, al unde te adăposti?

Bătrînul se gîdi o clipă:

— Este. La stîna din vale. Drum de vreo jumătate de ceas. Mai e, pe urmă, și Peștera Novacului.

Savantul se liniști. Pe urmă întrebă iar:

— Spune, moș Petrance, pe musafirul nostru de-acum două zile nu l-ai întâlnit cumva azi dimineață?

— Cum nu. Era cu încă doi și cu un bălat de vreo zece ani. Urcau pe la Valea lui Ivan, pe poteca ce duce spre Plalul Foli. I-am văzut de departe. Mi s-a părut că era și o fată printre ei.

— Crezi că au avut vreme să ajungă la stână pînă n-a început ploala ?

Moș Petrache își scoase pălăria și se scărpină în creștet.

— De ! Ce să zic ?... Erau tineri și mergeau volnicește. Eu cred că au ajuns.

Ieșiră din șopron atrași de lătrăturile lui Ursu. Pe șosea treceau, spre Rucăr, doi ciobani mîinînd niște oi.

Moș Petrache potoli cîinele și se duse spre poartă să stea de vorbă cu oamenii. După cîteva minute se întoarse :

— Nu s-a adăpostit nimeni la stână. Ciobanii spun că a trăsniț mai mulți copaci în pădurea de la Cerdacul Stanciului și că s-a astupat intrarea peșterii...

Savantul tresări. Nespus de agitat, îl apucă pe bătrîn de haină și-l scutură :

— Îți dai seama ce spul ? Dacă erau în peșteră... dacă s-au adăpostit acolo...

În următoarea jumătate de oră, savantul fu pradă unei stări de surescitare continuă. Se plimba agitat prin verandă și-l chinula pe moș Petrache cu întrebări :

— Cum s-a astupat intrarea ?... N-au încercat ciobanii să înlătore stîncile prăbușite ?... De ce n-ai cerut lămuriri mai ample ?... Dacă sînt îngropați de vii ?... Poate au murit...

Bătrînul nu răspundea. Privea tăcut și mohorît în pămînt.

Într-un tîrziu, savantul se opri în fața lui moș Petrache :

— Eu sînt vinovat. Eu l-am trimis acolo. Trebuie să facem ceva. Nesiguranța asta mă omoară.

Intră în odale, își puse bocancii și o manta de ploaie, apoi leși din nou pe verandă :

— Spune, moș Petrache, un bătrîn ca mine, cît face pînă la stîna de la Cerdacul Stanciului ? Ajung pînă deseară ?

Fără să spună vreo vorbă, bătrînul se ridică de pe scaunul lui scund, își luă ciomagul și porni înainte. În urma celor doi, Ursu alerga lătrînd vesel la perspectiva plimbării care-l aștepta.

Ajunseră pe Drumul Grănicerilor după-amiază tîrziu. Drumul fuscăse destul de greu, mai ales că ploala mulase pămîntul, prefăcînd unele porțiuni în mocirlă, unde bocancul se înfunda pînă la gleznă.

Cu eforturi — pentru vîrsta lor de-a dreptul uimitoare —

se cățărara pe stîncile unde fusese peștera, dar nu mai găsi ră nici urmă de intrare. Stîncile prăbușite astupaseră totul.

— Dacă n-aș fi trecut de sute de ori pe drumul ăsta, făcu moș Petrache, aș fi jurat că n-a fost niciodată peșteră pe-aiçi.

Savantul se lăsă să cadă pe un pietrol și-și luă capul în mîini. În jurul său simțea stîncile reci și dușmănoase...

Innoptară la stîna. Unul dintre băieții care fuseseră cu oile pe paștea de lîngă Cerdacul Stanciului povesti că zărise grupul de excursioniști pornind pe Drumul Grănicerilor. Nimeni nu-l zărise însă mai departe, deși unii dintre clobani fuseseră cu oile pînă aproape de Platul Foli.

Profesorul Anton petrecu o noapte foarte agitată. În zori, cu mult înainte de răsăritul soarelui, porni cu moș Petrache spre cariera de piatră de lîngă Dimbovicioara. Pe la orele nouă dimineața năvăli în baraca unde se afla Inginerul care conducea șantierul și spuse, fără nici un fel de introducere :

— Am nevoie de toți oamenii de care dispuneți și de cartușe cu explozibili.

Savantul era neras, plin de noroi și cu hainele rupte de stîncile colțuroase. Își pierduse bascul, și părul vîlvoi era năclăit de nădușeală.

Inginerul rîse batjocoritor :

— Serios !? De toți oamenii... și de explozibili ?...

Profesorul bătu cu pumnul în masă :

— Fiecare clipă e prețioasă. E vorba de viața unor oameni.

Inginerul deveni deodată serios. Îi arătă un scaun :

— Luați loc. Cine sînteți și despre ce e vorba ?



Studenta a fost prima care și-a revenit de pe urma spai-mei provocate de strigătul bălatului, căruia ecoul peșterii îi dăduse proporții, făcîndu-l să răsune sinistru. Se repezi la Costel și-l luă în brațe strîngîndu-l la piept. Bălatul cuprînsese gîtul sorei sale și izbucni într-un plîns nervos, dar ușurător.

Între timp, Paul Coman, care smulsese lanterna din mîna geologului, se repezi afară și din doi pași fu în pragul celeilalte intrări, pe lîngă care trecuseră cînd au străbătut fundul puțului. În fața lui se deschise o încăpere asemănătoare primei, cu pereți stîlcoși, ale căror cristale răsîrîngeau lumina. Făcu precaut cîțiva pași înăuntru, lumînînd treptat de-a lun-

gul peretilor și podușca stucuoasă acoperită cu pământ
negrățur.

După câteva clipe veni și Mișu Munteanu, care lăsase a
dosa lanterna studentei și ținea în mână micul timăscop. În-
aintară amindoi cu prudență. Peștera avea mai multe cavități
ca niște nișe săpate în zidul de stincă, pe care se luminau
pe măsură ce ajungeau în dreptul lor. La un moment dat,
Coman simți cum mîna geologului se înclăștează pe brațul
său și fu cît pe ce să scape țampa din mîna. În fața lor
într-una dintre cavitățile peretelui de stincă, zăcea cada-
vrul unui om. În mijlocul obrazului descărnat acoperit cu o
pieleță neagră, se căsca gura într-un rînjit oribil. Din mîne-
cile șamanului aștriau mințile scheletice, crispate de ultimul
spasm al morții. Pielea opaciilor legate cu noțte deasupra
îșarilor de dinți se chircise și crăpase, lăsînd să se vadă an-
ghilele negre.

— E baiducul Etimie, zise profesorul încet, îndreptînd
lumina spre podea ca să scape de oribilul spectacol.

— În orice caz, ăsta nu se mai poate face nici un rău,
zise geologul.

Răul lui s-a însă fals, stîit.

— Da. E mort de peste o sută cincizeci de ani. Cadavrul
s-a păstrat ultimilor de bine.

— Lipsa de umezeală... și lipsa de bacterii...

— Doamna nu trebuie să-i vadă.

Tăcură o clipă. După aceea, profesorul zise gînditor :

— Cine l-o fi omorît ? Sau poate că s-a strîctis... Pro-
babil că niciodată nu vom putea lămuri drama care s-a con-
sumat aici, în înima muntelui, acum un veac și jumătate !

— Mi-e teamă că tot aici se va consuma curînd o altă
dramă, al cărei erol vom fi — din păcate — noi.

Coman nu răspunse. Simțea aproape în fiecare frază pe
care l-o adresa geologul un fel de ostilitate, un reproș pentru
faptul că el fusese acela care propusese să se adăpostească
în peșteră. Era limpede că Munteanu îi socotea răspunzător
pentru nenorocirea ce li se întîmplase.

După un timp, geologul rupse tăcerea :

— Să cercetăm mai departe. Cine știe ce surprize ne mai
rezervă blestemata asta de peșteră.

Înaintea încet, luminînd fiecare ungher al grotel. Într-o
altă nișă găsiră două pistoale rugînte, un hanger cu miner
de os, a cărui lamă de oțel lucra ca nouă, un brici ferecat, un
ceas cu pinoetrie și alte câteva obiecte pe jumătate îngre-

pate în pământul zgrunțures care acoperea pardoseala pietreasă.

— E mica avere a haiducului, zise geologul.

— La vremea lor, pistoalele astea au băgat groaza în docol și în oamenii stăpînirii. Puterile a patru voievozi nu i-au putut prinde pe Eftimie haiducul.

— În schimb i-a doborât peștera; și o mare doboare și pe noi.

Nici de data aceasta, Coman nu răspunse. Porniră mai departe. Ocoliseră aproape întreaga peșteră, fără să mai găsească nimic de seamă. Ultima nișă, cea de lângă deschizătura ce dădea spre fundul puțului, era mai mare ca celelalte, formînd ea însăși o mică peșteră. În fund zăriră patru cruci clopîite rudimentar în piatră și înfipite în pământul nisipos. Nu aveau nici o inscripție.

— Parcă ar fi un cîmătir, zise Coman.

Lumina lămpii căzu apoi pe cîteva lăzi mari, ferecate în cercuri metalice, întinse în nituri și acoperite cu un strat gros de praf calcaros. Una dintre lăzi era pe jumătate îngropată sub zidul de stîncă al peretelui. Cei doi se apropiară, și geologul încercă să deschidă unul dintre cufere, al cărui lacăt era de altfel spart. Ajutîndu-se de micul tîrnăcop, pe care nu-l lăsase o clipă din mînă, reuși în cele din urmă, și capacul masiv se ridică încet, scriștînd lugubru din balama-lele ruginite.

Coman îndreptă lumina spre interiorul cufărului, și, în fața strălucirii care-i întîmplină, cei doi se dădură instinctiv înapoi. În razele lămpii de buzunar, șute de obiecte din aur și argint, bătute în pietre prețioase, îngremădite în cufăr, străluceau puternic în mil de nuanțe, reflectîndu-și apele pe pereții peșterii.

Cu mina înfrigurată, geologul începu să scoată una cîte una bijuteriile, așezîndu-le pe jos, de-a valma. Paul Coman, cu ochii strălucitori, vorbea parcă pentru el însuși:

— Inel de sigiliu cu stema valahă... spadă cu mînerul înfășurat în sîrmă de aur... brîu ferecat cu rubine... paloș de Genova... cădelniță de argint cu topaze și ametiste... pastale de aur pentru centură... hlamidă domnească de mătase purpurie, brodată cu fir și mărgăritare... icoană bizantină cu rama aurită... pahar de împărășanie încrustat cu safire... cercei cu mărgăritare...

Erau atît de cufundați, încît nici nu observară că în spatele lor apăruse Ileana Veleșcu țînîndu-l pe Costel de mînă. În jurul cufărului se îngremădeau obiectele cele mai

diferite, umplind de strălucire întreaga încăpere : inele, cruci bătute în pietre prețioase, ace de cap, talere filigranate, panaghare¹, paftale încrustate, săbii ungurești și stillete venețiene, brățări, ripide² și chivoturi³ aurite.

— Dacă nu mă înșel, se auzi limpede vocea studentei, am dat într-adevăr peste comorile lui Petru Cercel.

— Da, zise Paul Coman cu entuziasm. Ți dai seama ce material prețios pentru studiile istoricilor noștri? Ți dai seama cum se vor îmbogăți muzeele noastre?

Îl dădu Ileanei și a doua lampă și se repezi înfrigurat să deschidă un alt cufăr. După eforturi destul de serioase reuși :

— Privește ! strigă și începu să scoată tot felul de mă-tășuri și postavuri. Privește.... Catifele de Ypres și de Louvain, stofă de Flandra — așa-zisul „postav frîncesc” —, postav de Buda și de Llov, pînză nemțească și litvană... sînt cinci sute de ani de cînd au fost fabricate, au făcut mii de kilometri în chervane, au scăpat de jaful tîlharilor și au plătit nenumărate vămi ca să ajungă aici... și stau de aproape cinci veacuri îngropate într-o peșteră. Privește aceste mătasuri orientale, aceste cambe, tebenci și hazdee. Ce bine sînt conservate ! Iată și catifele de Colonia și de Boemia și căptușeli de bogasii, olovlov de purpură, cafterii și camloturi⁴. Pielele acestea rusești de astrahan parcă ar fi proaspăt tăbacite. Niciodată nu am văzut odăjdii prețești atît de minunate lucrate în mătase și fir, asemenea dvere de adamscă⁵, epitrahile⁶ cu chipuri de sfinți și rucavițe⁷ cu scene religioase brodate în argint... Acest apitaf înfățișînd „punerea în mormînt” este o plesă unică, fără îndolală opera unui meșter moscovit, reprezentant autentic și caracteristic al artei bisericești ruse din veacul al XVI-lea...

— Pe lângă bijuteriile din prima ladă, făcu geologul, astea nu fac două parale.

¹ Talere de argint sau de aur, pe care se pun iconițe. Panaghia-rele împodobite cu creștături artistice erau purtate de ierarhi pe piept.

² Obiecte folosite în altar pentru apărarea de muște a sfințelor daruri. Ripidele se scoteau de asemenea la procesiunile religioase.

³ Mici cutii așezate pe masa din altar și servind pentru păstrarea cuminătății.

⁴ Stofe groase, orientale, din păr de cămilă. Mai tîrziu, ele se fabricau din păr de capră sau din lînă.

⁵ Dverele erau ușile iconostasului. Ele se înlocuiau adesea prin perdele din stofă grea, scumpă, de mătase țesută cu flori, numită adamscă deoarece altădată se fabrica la Damasc.

⁶⁻⁷ Odăjdii prețești.

— Anșeli amarnic. E adevărat că pentru noi au numai valoare istorică. Dar știi ce însemna cu cinci sute de ani în urmă o bucată de califea flamandă sau un pumnal florantîn ? O avere. Erau tot atît de prețioase ca bijuteriile. Bucata asta de mătase de India valora, pe vremea aceea, greutatea ei în aur.

— Totuși prefer bijuteriile. Pentru noi, oamenii secolului al XX-lea, au o valoare mai concretă.

Mișu Munteanu se așezase pe marginea cufărului și ținea în mână o coroană în cinci vîrfuri, înlobată cu pietre prețioase. O răsucea în toate felurile, examinînd-o cu atenție ; din cînd în cînd — spre a da metalului toată strălucirea sa — sufla și ștergea cu mîneca hanoracului pulberea fină ce se depusese în adînciturile filigranului de aur.

— De-am putea leși de aici ! murmură el.

Între timp, profesorul deschisese ultima ladă, mai mică decît primele două. La vederea conținutului, starea de surescitare în care se afla crescuse :

— În sfîrșit ! exclamă el. Iată și adevărata comoară pe care o căutam... comoara păstrată de Berthier.

Își scoase hanoracul și-l întinse pe jos ca să nu se murdărească hîrțile, apoi, după ce dădu deoparte cîteva hrisoave și pergamente cu pecetii, scoase mai multe manuscrise și tiparitură. Sufla praful de pe ele și le ștergea cu batista, îndreptînd cîte un colț care se îndoise. Studenta, țînînd lampa electrică, urmărea cu interes deosebit toate gesturile sale.

— Cele mai multe în slavonește, explică profesorul, dar iată și cîteva scrisori redactate în limba latină și unele manuscrise grecești.

Le rînduia pe hanorac după natura lor : într-o parte documentele și scrisorile, în cealaltă parte tipăriturile și manuscrisele legate.

Costel se aproplase și el. Părea să fi uitat cu totul spalma ce-o trăsese cînd dăduse peste cadavrul hațducului. Băiatul nu înțelegea boabă din ce scria pe hîrțile acelea, dar îl interesau pecetile marii de ceară cu stema valahă și inițialele înflorate în culori ale unora dintre manuscrisele slavonești.

Pe fundul cufărului, învelit într-o pînză, se afla un manuscris mai voluminos, cu copertele îmbrăcate în argint filigranat.

— Jurnalul lui Berthier ! strigă profesorul citînd însemnarea de pe prima pagină. Iată, înaintea numelui, titlul în grecește : LOGODÊTES, adică logoiăt, iar dedesubt, în lati-

nește, „summus cancellarius et secretarius”. De ~~apoi~~ întregul jurnal e scris în limba latină.

— De ce? întrebă Costel. Secretarul lui Cercel era doar francez...

— Pe vremea aceea, latina era limba oamenilor culti din apusul Europei. Berthier era un om învățat...

Coman ~~poate~~ jurnalul, dar scrisul mărunț abia se mai putea descifra la lumina slabă a lămpii.

— Bateria e pe terminate, zise studenta.

— Nici a mea n-o să mai țină mult, făcu geologul. Cite ai adus cu tine? se adresa el profesorului.

— Șase în total. Mai avem patru. Dar trebuie să urcăm din nou puțul ca să le luăm. Sunt în rucsac.

— Mai sunt ~~acolo~~ și câteva lumânări.

Hotărîră ca Paul Coman, împreună cu Costel, să urce pentru a aduce din rucsacuri bateriile, lumînările, alimentele și bidioanele cu apă.

În prag profesorul se întoarse către ceilalți:

— Trebuie să drămuim cu multă zgîrcenie mîncarea și apa, ca să ne ajungă cît mai mult. Cel de afară o să observe dispariția noastră și faptul că intrarea în peșteră s-a surpat.

— Nimeni nu știe că ne-am adăpostit aici, interveni geologul. Pînă să-l vină cuiva ideea, o să fim de, mult pe lumea cealaltă, alături de domnul Berthier și de hațducul tău...

— Cineva știe totuși că intenționez să vizitez peștera, zise profesorul scurt, apoi se întoarse și leși, urmat de Costel.

Un sfert de oră mai tîrziu, cînd se întoarseră, auziră voci agitate în grotă Cuferele. La vederea scenei ce se desfășura aici, în lumina tot mai slabă a lămpii, se opriră șovăind în prag.

— Cum de nu înțelegi?! striga geologul. Dacă scăpăm de aici, vom fi bogați. M-auzi? Bogați ca nimeni altul în țara asta. Uite, numai coroana asta valorează o avere... Dacă-l scoatem pietrele prețioase și-l topim aurul, nici dracul n-ar mai recunoaște ce a fost...

Studenta își astupă urechile cu amîndouă mîinile:

— E îngrozitor ce spui... Îngrozitor!

Geologul se lăsa în genunchi și începu să scotocească prin grămada de bijuterii:

— Perlele astea... și brățara... o avere, o avere imensă. Ne vom cumpăra o mașină de ultimul tip, o să ne construim o vilă pe malul lacului Herăstrău... tu ai să fii nevasta mea, ai să ai rochiile multe... blănurile scumpe... O să-mi dau demisia

și tu ai să te retragi de la facultate; zi și noapte o să che-
fuim...

— Tac! I strigă studenta. Strînsese pumnii și se uită la el furioasă. Ai fi în stare să furi aceste obiecte, să strici toate minunățiile astea, pentru care un om de știință, un adevărat om de știință, ar da și zece ani din viața lui ca să le poată studia ?...

— Ești tină ră și naivă. Nu știi ce vorbești. Ești o exal-
tată. Te-a amețit Coman cu aiureliile lui. Eu sînt un om sănă-
tos, un om cu picioarele pe pămînt. Nu-mi pasă de Petru
Cercel, de Berthier, de nici unul din caraghioșii care au trăit
în secolul al XVI-lea sau în oricare alt secol... eu sînt omul
secolului al XX-lea, al vremurilor noastre și-mi fac viața
așa cum înțeleg eu. Iar tu, logodnica mea...

— Nu sînt logodnica ta! Împă studenta în culmea furiei.
Sînt clipe în viață cînd înveți să cunoști bine un om, să-l
vezi așa cum e în realitate. Abia astăzi te-am cunoscut...

Mișu Munteanu izbucni în ris :

— Capriciul de femeie! O să-ți treacă... Să vezi numai
ce mașină o să-ți cumpăr...

Coman, care plîmă atunci rămăsese pironit în prag, își
reveni și socoti că scena durasemestul. Îndreptă lumina lămp-
pii spre cel doi și spuse calm :

— Am adus luminările și alimentele.

— Ascultă la ușă? se înfurie geologul. Ceea ce este
între mine și Ileana ne privește numai pe noi.

Profesorul nu răspunse. Începu să desfacă singurul ruc-
sac pe care-l adusese cu sine și unde pusese toate obiectele
după care plecase.

— Ne spionezi... nu se lăsă celălalt. Îți place să te ames-
teci unde nu-ți fierbe oala...

— Vom aprinde deocamdată numai cîte o luminare,
spuse liniștit Coman, ca să economisim bateriile electrice.
După socoteala mea, avem lumină pentru treizeci sau patru-
zeci de ore.

— Iar după aceea, risise spart geologul, o s-o luăm pe ur-
mele lui Berthier. O să crăpăm ca niște șobolani prinși în
cursă.

Paul Coman se întoarse hrusc spre el și-l apucă de re-
verele hainei, scuturîndu-l :

— Nu știu dacă o să scăpăm de aici sau nu. Dar un
lucru să știți, domnule Munteanu : ești voi trăi eu, n-ai să te
atingi de vreunul dintre obiectele aflate în cuferele acestea.
Dacă vom fi salvați, tot ce se află aici, de la coroana asta

masivă și pînă la ultimul petic de hîrtie, va fi predat Institutul de arheologie.

— Institutului de arheologie..., îl maimuțări celălalt. Institutului de arheologie... ca să-ți dea un premiu de cîteva mii de lei! ? Nu te credeam atît de prost...

Profesorul îi dădu drumul dezgustat. Aprinse o lumina-re, pe care o fixă pe un colț de stîncă și se cufundă în lectura manuscriselor și tipăriturilor găsite în cușorul cel mic. Cîteva minute după aceea, studenta și Costel veniră lîngă el, lăsîndu-l pe geolog singur în celălalt colț al peșterii.

CAPITOLUL AL ȘAPTELEA

*unde se arată ce conținea jurnalul lui
Berthier, iar profesorul Anton ține o
conferință*

Multă vreme în peșteră domni tăcere deplină. Lumina tremurătoare a luminării arunca umbre mișcătoare pe pereți și dădea un aspect fantomatic fețelor trase de oboseală.

— Afară o fi soare ? întrebă încet Costel.

Profesorul ridică privirea spre băiat, apoi îi mîngie pe păr :

— Nu poate fi soare, zise după ce-și privi ceasul. E trecut de miezul nopții.

Erau obosiți, dar nici unul nu-l venea să se culce. După o vreme mîncară cîte un biscuit și băură o înghițitură de apă. Apoi se apucară să întocmească un inventar bibliografic al hîrtiilor găsite. Cîteva ore se auzi numai vocea monotonă a lui Coman, întreruptă cînd și cînd de scriștîitul creionului cu care studenta nota titlurile :

— „Pravilă cuprinzînd manualul Prohelron al împăratului bizantin Vasile Macedoneanul — manuscris anonim — slavonă — fără dată”... „Psaltirea — tipăritură — autor diaconul Coresi — romînește cu caractere slavone — datată Brașov 7078 (1570)”... „Allxândria sau povestea mînănată a viteazului împărat Machedon — manuscris anonim — romînește cu caractere slavone — datată 7077 (1569)”... „Hrisov cu peceti prin care Petru Vodă dărulește mănăstirii Hilandar de la muntele Atbos un sat și două sălașe de țigani — grecește — datat 7093 (1585)”...

Costel lua fiecare hirtie pe care profesorul o descifra, rînduind-o în cufărul cel mic. După ce terminară, întrebă :

— De ce trebuie scriși cîte doi ani la hirtile astea ?

— Cel vechi, îl lămurii Coman, socoteau anii „de la facerea lumii”, pe care, cu totul greșit, desigur, o credeau la 5508 înainte de era noastră. Mai tîrziu a fost adoptat calendarul așa-zis gregorian ; numărătoarea începu cu cel de-al 30-lea an al domniei lui Cezar. În ce an te-ai născut tu ?

— În 1948.

— Deci, după stilul vechi, te-ai născut în anul 7456. Calendarul modificat a fost introdus în 1582, cu un an deci înainte de sulrea pe tron a lui Petru Cercei. La noi a fost introdus mult mai tîrziu, după primul război mondial.

Costel se mai gîndi puțin, apoi întrebă din nou :

— Cum a putut dărul voevodul sălașe de țigani ? Se pot dărul obiecte sau vite, dar nu oameni.

Coman se uită, zîmbind, la Ileana Velescu. Aceasta zîmbi și ea :

— Răspunde-î, tovarășe profesor. Pe mine, drept să-ți spun, întrebările lui mă pun adesea în mare încurcătură.

Profesorul își alese cu grijă cuvintele :

— A fost o vreme cînd oamenii se vindeau și se cumpărau sau se dăruiau, pur și simplu, ca vitele sau ca obiectele neînsuflețite. Pentru tine, un pionier care trăiește în zilele noastre și în țara noastră, aceasta pare ciudat, de necrezut chiar. Și totuși așa era pe vremea lui Petru Cercei. Țiganii erau robi, erau sclavii pămîntului. Bolerul moștenea, cumpăra sau vindea o moște cu păduri, clădiri, vite, stupi, lazuri și cu două-trei sate cuprinzînd un număr de sălașe de țigani. Ni s-au păstrat, de pildă, numeroase acte dotale unde figurează, în înștruirea bunurilor cu care unii boleri își înzestrau cîte o fată de măritat, numărul robilor legați de pămînt. În Moldova, pe lângă țiganii, erau robi și tătarii care fuseseră prinși în războaie și trăiau în sălașe ca și țiganii.

— Bine, dar ce nevoie avea o mănăstire de robi ? Treaba călugărilor era doar să se roage.

— Numai în teorie. În practică se întîmpla cu totul altfel. În vremea aceea, biserica era un mare feudal, care stăpînea întinse domenii, folosind munca țăranilor dependenți și a robilor. Marele domeniu al mănăstirii, format în special din dani domnești și bolerești, se ocupa cu agricultura, creșterea vitelor, pescutul, albinăritul, cultivarea viilor. Dintr-un catastru al mănăstirii Galata, întocmit cam prin vremea domniei lui Petru Cercei, rezultă că domeniul acestuia cuprindea

16 sate, 20 de mori, 486 de stupi, 100 de țigani și 1.473 de vite. Multe mănăstiri erau nespuse de bogate, iar călugării nu disprețuiau deloc bunurile materiale — cum te simți îndemnat să crezi —, ci își apărau cu multă îndrjfire și abilitate domeniile.

— Cred că la aceasta trebuie să adăugăm, zise studenta, faptul că numeroase mănăstiri din țările românești erau închinate altora din Orient, în special mănăstirilor Hillandar și Zografu de la muntele Athos și celor din Ierusalim. Călugării greci trimiteau veniturile mănăstirilor peste hotare, contribuind astfel la sărăcirea țării. În 1863, când domnitorul Alexandru Ioan Cuza a secularizat averile mănăstirești, acestea cuprindeau mai mult de un sfert din suprafața țării.

Bălatul mai puse cîteva întrebări. Profesorul îi răspundea cu răbdare și seriozitate, așa cum se vorbește cu un om în toată firea.

Într-un târziu, Costel ațipi. Orele treceau încet. Pe la prînz, profesorul urcă puțul și aduse o pătură. Studenta nu dormise deloc.

— Cînd am fost sus, zise încet Coman, am auzit niște zgomote infundate. Mi-am amintit de o vizită pe care am făcut-o într-o mină de cărbuni: ciocanele de abataj făceau un zgomot asemănător.

În ochii fetei se ivi o rază :

— Crezi... crezi că... ar fi minnat !

— Nu sînt sigur. De aceea am ezitat să-ți spun. Nu trebuie încă să ne facem iluzii. După socoteala mea, e prea devreme ca acela de afară să fi întreprins ceva.

Tăcură cîțva timp. Aerul din nișa în care se aflau se îngroșase parcă, și studenta avea uneori o senzație de sufocare. Dar nu se plînsese. Din cînd în cînd, se scula și mergea pînă la deschizătura care dădea înspre peștera mare. Coman înțelese, dar nu spuse nimic. După o vreme remarcă, aparent fără legătură :

— Sas, aerul e mult mai dens. Fapt e că ne-am înșelat crezînd că peștera are legătură cu exteriorul. Aerul ni se părea proaspăt fiindcă nu se scursese decît puțină vreme de la surparea intrării în peșteră. Totuși, dat fiind proporțiile impresionante ale sistemului de grote, cubajul ne va ajunge pentru multe zile.

Din nou tăcură o vreme. Abia acum Pleana simți că o răzbate oboseala. Coman îi așternu pătura și cîteva stufe groase pe jos, și curînd studenta căzu într-un somn greu, melinștit.

Se trezi abia după cîrva osv. Profesorul, cu ochii înroșiți de nesomn, era cufundat în citirea jurnalei lui Berthier. Din cînd în cînd lua note pe un carnet.

Studenta se apropie. Coman ridică ochii :

— Este o lucrare ~~interesantă~~. Prin datele extrem de interesante cu privire la curtea lui Henric al III-lea, poate sta alături de celebrul jurnal al lui Pierre de Festoffe. Iar în privința datelor asupra scurtei domnii a lui Petru Cercel este unic în felul său.

Închise cartea, își rezemă capul de cufăr și privi vișător spre tavanul stîncos, unde lumina tremurătoare a lumînării își juca umbrele :

— Berthier a fost un om în adevăratul înțeles al cuvîntului. Și-a ținut jurnalul pînă în ultima clipă, cu convingerea fermă că într-o zi va fi găsit.

Tăcu o clipă, apoi continuă :

— Peștera de jos avea ieșire directă în Drumul Grănicerilor. Muntele acesta, capricios și în continuă mișcare, l-a îngropat pe Berthier și pe însoțitorii săi în toamna anului 1585. Șapte ostași de-al lui Petru Cercel, care se aflau într-o încăpere adăugată, împreună cu restul de lăst și câteva tunuri, și-au găsit imediat moartea, striviți de stînci. Mulți ani mai târziu, în urma unui cutremur, o țevă de tun a fost dezgropată și găsită de ciobanii din regiune. Mai târziu, un bombardament din timpul primului război a scos la iveală câteva monede, care au împodobit gîtul unei fete frumoase. Muntele își dezvăliște astfel, încet și cu zgîrcenie, secretul...

Profesorul deschise manuscrisul la ultima filă.

— Iată cum își încheie Berthier jurnalul :

„25 septembrie 1585. Nu mai avem alimente. N-am băut apă de șase zile. Sînt atât de slăbit, că abia mai pot ține pînă în mină. Fie că acela ce va găsi aceste însemnări să-î spună stăpînului meu, fundatorul principelui al Valahiei Petru Dimitrie că eu mi-am căutat cuvîntul ce î l-am dat și l-am rămas credincios pînă în ultima clipă”.

Din nou se lasă tăcerea. Coman închise jurnalul. îl învelî în plasa lui și-l puse în hîndul cufărului.

— Petru Cercel, zise încet, n-a aflat niciodată ce s-a întîmplat cu bogățiile lui. A fost uels micșorîte, cumt într-un sac și aruncat în mare, în martie 1500, de gelații¹ lui Ștefan Pașa — pe numele său adevărat Scipione Cigala — pe cora-

¹ Călății (l. turcă).

bla care-l ducea în exil, spre insula Rodos. Poate că pînă în clipa morții a crezut că Berthier l-a trădat...

— Ai acum întreg materialul pentru lucrarea dumitale, zise studenta.

Din colțul unde se afla Munteanu, se auzi un hohot de rîs :

— O s-o scrie pe lumea cealaltă. Acolo o să se întâlnească și cu Berthier, și cu Cercel.

Nimeni nu-i răspunse. Costel se trezi speriat și se uită la geolog cu ochii mari. Acesta continua să hohotească într-un acces de nervi :

— O să ne ia dracul pe toți. Ca șobolanii o să murim, fără să mai vedem lumina zilei.

Rîsul lui suna spart, multiplicat lugubru de ecoul peșterii. Costel se trase speriat în spatele profesorului. Acesta se ridică și se apropie de geolog :

— Liniștește-te ! îi spuse calm. Nu uita că e un copil cu noi.

— Ca șobolanii ! urla geologul ca ieșit din minți. Ca șobolanii !

Hohotul lui răsuna sinistru pînă în ungherele cele mai depărtate ale galeriilor stîlcoase.

Cu o mină, Coman îi ridică, și pumnul lui izbi cu sete falca celuilalt. Geologul căzu ca o cîrpă, pierzîndu-și cunoștința. Fața lui contractată se destîlnise ca într-un somn odihnitor.

În clipa aceea, o explozie puternică făcu să se cutremure întregul munte de piatră, și ecurile ei prelungite pătrunseră prin toți pereții stîlcoși, învîluindu-l și amețindu-l pe cei din peșteră.

Coman scoase lanterna din buzunar și, aprinzînd-o, se repezi afară. În cîteva minute se cățără pe treptele puțului. Coridorul îngust care ducea spre peștera unde se adăpostiseră de ploale era plin de praf. Îl străbătu tușind și lăcrîmînd, lovindu-se de zidurile strîmte și rupîndu-și hainele în colțurile ascuțite de stîncă. Deodată îi izbi o lumină puternică. Lumina zilei !

Între cele cîteva chipuri strălucitoare, recunoscî unul care-l era familiar :

— Tovarășe profesor ! strigă și, amețit de lumină și de furtună, căzu în brațele savantului.

*
* * *

La mal puțin de un an de la această întâmplare, profesorul Iosif Anton a ținut în aula Bibliotecii centrale universitare o conferință cu tema „Arhiva Berthier”. În fața numeroșilor auditori, care umpleau sala pînă la refuz, savantul și-a încheiat astfel expunerea :

„După părerea mea, cele patru cruci din peșteră arată locul unde sînt înmormîntați Berthier și trei însoțitori necunoscuți de-ai săi, care aveau misiunea să păzească bogățiile voevodului valah. Ei au murit îngropați de vii în urma surpării peretilor de la intrarea în peșteră, și rămășițele lor au fost înmormîntate două veacuri mai tîrziu de haiducul Eftimie, care le-a cioplit și crucile.

Acesta din urmă, de asemenea zidit de viu în urma cutremurului din 1802 — după ce a încercat să găsească altă ieșire săpînd treptele din puțul central al peșterii —, răpus de foame și de sete, s-a sinucis. A murit după ce găsisse bogățiile urlașe ale lui Petru Cercel, care însă nu-i mai puteau fi de folos.

Anul trecut, în urma unei furtuni neobișnuit de puternice, rocile calcaroase de mică duritate ale peșterii s-au surpat din nou, astupînd ieșirea; de data aceasta, însă, o a treia dramă a putut fi evitată, și întreaga întâmplare a dus la descoperirea — deosebit de importantă pentru cercetătorii istorici — a bogățiilor lui Petru Cercel și a arhivei Berthier, care au format obiectul acestei conferințe.”

Aplauze îndelungi au răsplătit nu numai conferința interesantă a savantului, dar și contribuția sa la salvarea celor din peșteră, contribuțiile pe care — în modestia sa — n-a menționat-o nici măcar în treacăt, dar pe care mulți dintre studenții ce se aflau în sală o cunoșteau.

După încheierea conferinței, l-au așteptat Paul Coman și Ileana Velescu, care țineau să-l felicite. Era o după-amiază însorită de iunie; pe stradă — în fața sălii unde avusese loc conferința — savantul se opri o clipă de vorbă cu cei doi tineri :

— Ieri după-amiază, le spuse, am dat examen de admitere cu studenții care la toamnă vor intra în anul întâi. Lucrarea unuia dintre ei mi-a atras în mod deosebit atenția. Candidatul se numea Boldeanu Gheorghe. Numele uu-ți spune nimic ?

Coman se gîndi o clipă, apoi se luminează :

— E numele baciului de la Cerdacul Stamboului, cel care în 1902 a găsit fragmentul de tun cu stemă.

— Da. I-am întrebât pe candidat de unde este. Mi-a spus că e din ținutul Bucăraului. Tatăl său e președintele stinei cooperatiste. Bunicul și străbunicul său au fost ciobani... Cred că el o să fie un bun profesor de istorie.

Se uită la Coman zimbînd :

— Ai memorie bună. Ai să fii un bun asistent universitar la catedra de istorie.

— Asistent uni-ver-sitar ? I se hilbfii tinăru.

— Asistent u-ni-ver-sitar, fi învăță savantul. Am uitat să-ți spun că am numirea doctorale în buzunar. Prin urmare, la toamnă ai să fii asistentul meu.

Se căută prin toate buzunarele și pînă la urmă scoase o hîrtie cu eniet și ștampile, pe care o întinde tinăru. Acesta privea decizia și parcă-i pierse graul.

— Te felicit, tovarășe asistent, făcu Ileana Velescu veselă.

— Lucrarea duminică despre Petru Cercel, continuă savantul, are o necocontestată valoare științifică, atît pentru informația înaltă pe care o aduce, cît și prin concluziile bine motivate pe care le trage. Te voi cita de mai multe ori în studiul meu despre relațiile externe ale Țării Românești în a doua jumătate a veacului al XVI-lea, la care lucrez acum.

— Să vedeți..., făcu încercat Coman, ca asistent la catedra de istorie... Ileana e studentă... și...

— Foarte bine, se bucură savantul. Va avea ce învăța de la dumneata.

— Nu despre asta e vorba. Știți... noi am hotărît să ne căsătorim și... ca soțul ei... ea fiind studentă...

Tinăru se opri încurcat și roșu la față. Ileana urmărirea cu atenție suspectă ce se întimplă în cealaltă parte a străzii.

— Felicitările mele, rise profesorul. La toamnă o să aranjăm problema relațiilor dintre asistentul meu și studenta Coman Ileana. Pînă atunci mai e vreme. Vasăzică va fi o familie de istorici.

— Se pare că vom avea și un al treilea profesor de istorie în familie, zise studenta zimbînd.

— Cum așa ? se miră savantul.

— Ieri, la sfîrșitul anului școlar, învățătoarea lui Costel a făcut în clasă o anchetă cu tema „Ce profesie îmi voi alege”. Vecinul din dreapta lui Costel a răspuns că vrea să devină aviator, iar cel din stînga — explorator. Costel i-a spus învățătoarei că vrea să fie profesor de istorie. Colegii

au încercat să-l ia peste picior, dar el le-a ris în nas. Știe el ce știe...

Izbuciră toți trei în ris, și citiva trecători se întoarseră privind-i amuzați. Printre aceștia s-a nimerit să fie și Mișu Munteanu, care, văzându-l, își scoase pălăria. Dar nici unul dintre ei nu-i răspunse la salut. Poate nu l-au văzut... sau poate n-au vrut să-i răspundă... Nu mai rideau, și, după câteva clipe de tăcere penibilă, profesorul Anton scoase ceasul :

— E târziu. Astă-seară plec în concediu și încă n-am împachetat.

Își luă rămas bun și se îndreptă spre mașina care-l aștepta.

— Unde plecați, tovarășe profesor? strigă Coman.

Savantul se opri cu un picior pe scara mașinii și se întoarce încruntându-se :

— Asta-i bună! Unde plec? La Rucăr, bineînțeles. La moș Petrache, la fostul sergent — vreau să zic sergent-major — Negară Petre.

Se căută iar prin toate buzunarele și, în sfârșit, găsi un pachețel pe care-l arătă tinerilor :

— Am curpărat o zgardă nouă pentru Ursu...

Și, în timp ce mașina se depărta, le făcu semne prietenoase cu mâna.

— Sfirșit —

Începînd din numărul viitor al Colecției, citiți pasionantul roman științifico-fantastic

„O IUBIRE DIN ANUL 41.041”

de
CRIȘAN FAGERAȘU

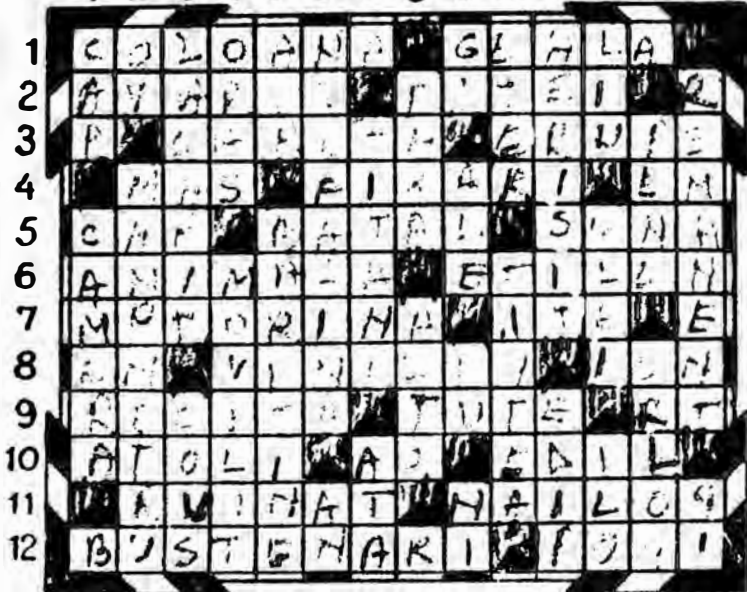
ATENȚIUNE!

Cu jocul de pe pagina 30, se încheie cea de-a doua etapă a concursului nostru. Rezolvările vor fi trimise toate odată într-un singur plic pînă la data de 1 iulie 1958.

Clubul glumeților.

DESPRE PETROL

1 2 3 4 5 6 7 8 9 10 11 12 13 14



ORIZONTAL: 1. Prin ceu de extracție iese țifeiul — Unealtă folosită în săpatul percutant al sondelor. 2. Stricăciune — Una din principalele bogății ale subsolului țării noastre. 3. Probă cilindrică luată din fundul găurii unei sonde, pentru a determina structura geologică și mineralogică a stratului — A ieși la suprafață (vorbind de țifei) datorită presiunii gazelor. 4. Popas peste noapte — Operația de încustrare a părții inferioare a coloanei de burlane a unei sonde în terenul din fundul sondei sau în ciment (pl.) — Simbolul emanației. 5. Vehicul — Grupă săpată în pământ care servește la depozitarea țifeiului — A scoate sunete. 6. Originea țifeiului după una din cele două ipoteze susținute de teoria organică — Se găsește în gazele de cracare a țifeiului. 7. Combustibil produs prin distilarea țifeiului — Fire. 8. Riu în Suedia — Masă plastică scoasă din gaz metan — Roman de Liviu Rebreanu. 9. A declama — Unealtă pentru prinderea țevilor rămase la puț (pl.) — Erte. 10. Insule de corali — Alfa și omega — Magistrat roman. 11. Distrus — Altă masă plastică. 12. Unul din primele centre de exploatare a țifeiului în țara

noastră — Om de știință, primul care a cercetat țifeiul în țara noastră.

VERTICAL: 1. Poate fi și de erupție — În cea de reacție se produce cracarea produselor petrolifere într-o instalație de cracare. 2. Terminație slavă — Măsoară presiunea. 3. Procedeu de extracție a petrolului în sondele nu prea adânci — Insulă în Egee. 4. Moreni, Cimpina, Băicoi etc. (sing.) — Masă plastică. 5. Oază în Sahara — E întrebuințat la îngreunarea fluidului de săpă în exploatarea petroliferă (pl.). 6. Derivat al țifeiului folosit la curățirea textilelor etc. — 365 de zile. 7. Giganți — Întinsă prea mult se rupe. 8. A pune taxă — Voce de cor. 9. Literă japoneză — Acele (pop). — Silabă de refren — Pronume. 10. Dizolvant — Alt centru petrolifer din țara noastră. 11. Primerit — Compunător de... cuvinte încrucișate. 12. Nume chinezesc — Derivat al țifeiului — Oraș în Nigeria. 13. ...de deviere, unealtă folosită în exploatarea petroliferă (pl.) — Se scoate din gaz metan. 14. Țifeiul ce mai poate fi extras, fiind legat fizic de zăcămint — Nichel.



VIZITAȚI RESTAURANTUL „PĂDUREA BĂNEASA”

Telefon 70596

unde veți putea petrece ore de reală recreație, într-un cadru deosebit. Zilnic circulă la fiecare 40 de minute autobuse din piața Scintei până la restaurant. Duminicile și sărbătorile legale autobusele se succed din
10 în 10 minute

Bucătărie aleasă — Vinuri renumite
ORCHESTRĂ DE DANS



Coperta_desen : D. IONESCU

2
0
1
2



prelucrare
&

editor

Costin Teo Graur

I.m. Pompilu



Au scanat, corectat, prelucrat.

Ceea ce nu au fost în stare redacțiile Știință și tehnică sau cei care au dat să continue CPSF, au reușit, cu multă dăruire, muncă și cheltulală, acești entuziaști.

Lor trebuie să le mulțumim pentru că avem acum posibilitatea să (re)citim legendara Colecție.

dandher
flash_gordon
evlgheorghe
krokodylu
progressivefan3
car_deva
oollo
fractalus
panionios
nid68
un anonim (RK)
Gyuri
hunyade
dl. Dan Lăzărescu
Cilly Willy
ftzikant
Doru Filip
connieG

(dacă este omis cineva, vă rog un email și reparăm greșeala)

Cooperativa

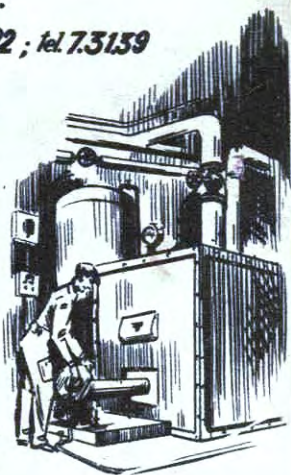
AUTOMOBILUL

*Sediul Central:
Cal. Griviței Nr. 192 ; tel. 7.3159*

*Repară prin unitatea
sa din Str. Vlădescu Nr. 17*

POMPE
pentru
HIDROFOARE
(pentru blocuri)
și
INJECTOARE

*de păcură pentru cazane
de calorifer, crematorii,
etc., etc.*



APARE DE TREI ORI PE LUNA - PREȚUL 1 LEU